



OZNÁMENIE O VYKONANÍ REVÍZIE ZRANITEĽNÝCH OBLASTÍ V SLOVENSKEJ REPUBLIKE

v súlade s článkom 3 smernice Rady 91/676/EHS
o ochrane vôd pred znečistením dusičnanmi
z poľnohospodárskych zdrojov

2017

Ministerstvo životného prostredia Slovenskej republiky
Výskumný ústav vodného hospodárstva



OBSAH

ZOZNAM POUŽITÝCH SKRATIEK.....	2
1. ÚVOD.....	3
2. VYSVETLENIE ÚPRAVY GIS VRSTVY ZRANITEĽNÝCH OBLASTÍ.....	3
3. METODIKA.....	5
4. VÝSLEDKY.....	6
5. ZHRNUTIE	5
LITERATÚRA.....	6
PRÍLOHY	7

ZOZNAM POUŽITÝCH SKRATIEK

EHS	Európske hospodárske spoločenstvo
LPIS – IACS	register dielov pôdnych blokov (<i>Land Parcel Identification System</i>) - Integrovaného administratívneho a kontrolného systému (IACS)
NV	nariadenie vlády
SR	Slovenská republika
ÚGKK SR	Úrad geodézie, kartografie a katastra Slovenskej republiky
ZO	zraniteľná oblasť

1. ÚVOD

Jednou zo základných požiadaviek smernice Rady 91/676/EHS o ochrane vôd pred znečistením dusičnanmi z poľnohospodárskych zdrojov (ďalej dusičnanová smernica) [1] je aj vymedzenie a pravidelná revízia zraniteľných oblastí (ďalej ZO).

Zraniteľné oblasti boli v Slovenskej republike po prvý krát vymedzené v roku 2003 nariadením vlády SR č. 249/2003 Z. z., ktoré bolo neskôr nahradené nariadením vlády SR č. 617/2004 Z. z. zo dňa 27. októbra 2004, ktorým sa ustanovujú citlivé oblasti a zraniteľné oblasti, s platnosťou od 25. novembra 2004 a s účinnosťou od 1. januára 2005 [2]. V nasledujúcich rokoch boli v SR realizované viaceré aktivity spojené s revíziou zraniteľných oblastí, pričom ku konečnému prehodnoteniu zraniteľných oblastí došlo v roku 2016. Následne na to bolo aktualizované vymedzenie zraniteľných oblastí prijaté s platnosťou a účinnosťou od 1. 7. 2017 nariadením vlády SR č. 174/2017 Z. z. zo dňa 21 júna 2017, ktorým sa ustanovujú citlivé oblasti a zraniteľné oblasti [3].

Cieľom tohto dokumentu je vysvetlenie zmien, ktoré v porovnaní so stavom z roku 2004 nastali vo vymedzení zraniteľných oblastí, ako aj prezentácia výsledkov revízie zraniteľných oblastí z roku 2016 [4], na základe ktorej vstúpilo do platnosti nové nariadenie vlády Slovenskej republiky č. 174/2017 Z. z., ktorým sa ustanovujú citlivé oblasti a zraniteľné oblasti.

2. VYSVETLENIE ÚPRAVY GIS VRSTVY ZRANITEĽNÝCH OBLASTÍ

Podľa §2 nariadenia vlády SR č. 617/2004 Z. z. [2] sú za **zraniteľné oblasti** ustanovené pozemky poľnohospodársky využívané v katastrálnych územiach obcí, ktorých zoznam je uvedený v prílohe č. 1 nariadenia vlády SR č. 617/2004 Z. z. [2]. Spomínaná príloha obsahuje zoznam 1 524 obcí.

V roku 2008 bola za účelom aktualizácie vektorovej vrstvy zraniteľných oblastí vykonaná analýza zoznamu zraniteľných oblastí uvedených v prílohe č. 1 nariadenia vlády SR č. 617/2004 Z. z., ktorej cieľom bolo overiť počet obcí s aktuálnym stavom. Tu bolo zistené, že 4 obce v uvedenom zozname boli už súčasťou katastra iných obcí. Keďže sa jednalo o administratívne zlučovanie obcí, tento fakt nijako neovplyvnil existujúce vymedzenie zraniteľných oblastí. Touto analýzou bol len zmenený celkový počet zraniteľných oblastí SR na 1 520, ktorý samozrejme nekorešponduje vzhľadom na ich vymedzenie s počtom obcí uvedených v prílohe č. 1 spomínaného nariadenia.

Zoznam zraniteľných oblastí, spolu s jeho spracovaním vo priestorovej vektorovej vrstve, je aj súčasťou správ o stave implementácie smernice Rady 91/676/EHS v SR, ktorú je SR povinná predkladať pravidelne v 4-ročných intervaloch Európskej komisii. Keďže od prvotného vymedzenia zraniteľných oblastí v SR v roku 2004 nebolo žiadne ich prehodnotenie ustanovené právnou normou, v správach o stave implementácie smernice Rady 91/676/EHS, ktoré SR predložila Európskej komisii v rokoch 2008, 2012 a 2016, bol použitý zoznam zraniteľných oblastí ustanovený nariadením vlády SR č. 617/2004 Z. z. [2], aktualizovaný len podľa aktuálneho počtu obcí z roku 2008, t. j. na počet 1 520 zraniteľných oblastí. Pre účely analýz použitých pre revíziu zraniteľných oblastí sa však naďalej vychádzalo z legislatívne platného počtu obcí uvedených v prílohe č. 1 nariadenia vlády SR č. 617/2007 Z. z. [2], t. j. z počtu 1 524 obcí (zraniteľných oblastí).

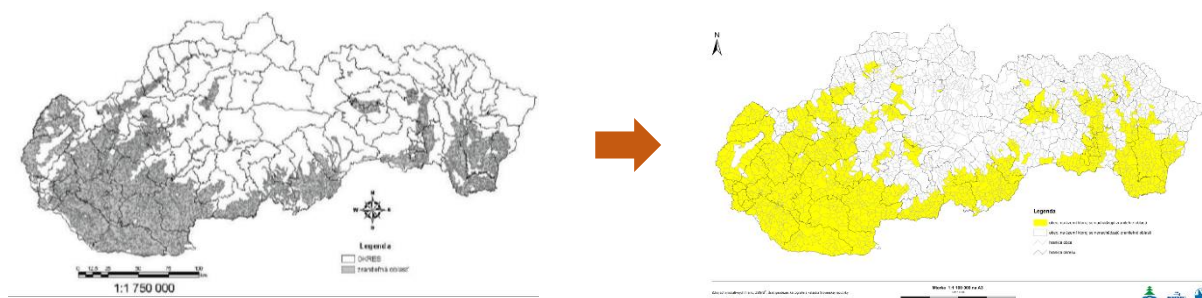
Pred samotným prehodnotením zraniteľných oblastí v roku 2016 bolo potrebné porovnať zoznam obcí uvedených v prílohe č. 1 nariadenia vlády SR č. 617/2004 Z. z. [2] s aktuálnym administratívnym členením SR (ÚGKK, 2015). Toto porovnanie bolo vykonané v geografickom programe ArcGIS a vyplynula z neho potreba revidovať označenie územia Bratislavy a Košíc, ktoré sú podľa nariadenia vlády SR č. 617/2004 Z. z. [2] súčasťou zraniteľných oblastí pod súhrnnými kódmi obcí 582000 a 599891. Z dôvodu možnosti podrobnejšieho prehodnotenia boli Bratislava a Košice rozdelené podľa aktuálneho administratívneho členenia (ÚGKK, 2015) (Tab. 1). Všetky ostatné obce zo zoznamu obcí uvedenom v nariadenia vlády SR č. 617/2004 Z. z. [2] boli zastúpené v aktuálnom administratívnom členení SR (ÚGKK, 2015).

Tab. 1 Rozčlenenie územia Bratislavy a Košíc uvedených v prílohe č.1 nariadenia vlády SR č. 617/2004 Z. z. [2] na obce podľa platného územno-správneho členenia SR (ÚGKK, 2015)

Obec NV SR č. 617/2004 Z. z.	Kód obce NV SR č. 617/2004 Z. z.	Obec ÚGKK, 2015	Kód obce ÚGKK, 2015
Bratislava	582000	Bratislava-Staré Mesto	528595
		Bratislava-Podunajské Biskupice	529311
		Bratislava-Ružinov	529320
		Bratislava-Vrakuňa	529338
		Bratislava-Nové Mesto	529346
		Bratislava-Rača	529354
		Bratislava-Vajnory	529362
		Bratislava-Devínska Nová Ves	529371
		Bratislava-Dúbravka	529389
		Bratislava-Karlova Ves	529397
		Bratislava-Devín	529401
		Bratislava-Lamač	529419
		Bratislava-Záhorská Bystrica	529427
		Bratislava-Jarovce	529443
		Bratislava-Petržalka	529460
Bratislava-Rusovce	529494		
Košice	599891	Košice-Kavečany	598119
		Košice-Ťahanovce	598127
		Košice-Sever	598151
		Košice-Staré Mesto	598186
		Košice-Lorinčík	598194
		Košice-Pereš	598208
		Košice-Myslava	598216
		Košice-Západ	598224
		Košice-Dargovských hrdinov	598682
		Košice-Košická Nová Ves	599018
		Košice-Barca	599093
		Košice-Šebastovce	599786
		Košice-Krásna	599794
		Košice-Nad jazerom	599816
		Košice-Juh	599824
		Košice-Šaca	599841
		Košice-Poľov	599859
		Košice-Sídlisko Ťahanovce	599875
		Košice-Sídlisko KVP	599883
		Košice-Džungľa	599891
Košice-Vyšné Opátske	599913		
Košice-Luník IX	599972		

Zdroj: VÚVH, ÚGKK

Touto analýzou bol ustanovený celkový počet zraniteľných oblastí SR vstupujúcich do prehodnotenia v roku 2016 na 1 561. Ďalej bolo pre lepšie hodnotenie územia v rámci zraniteľných oblastí a mimo zraniteľných oblastí pristúpené k zmene GIS vrstvy zraniteľných oblastí, kedy generalizovaná poľnohospodárska pôda¹ bola nahradená hranicami obcí² zo zoznamu obcí podľa prílohy č. 1 nariadenia vlády SR č. 617/2004 Z. z. [2] (Obr. 1). Takto upravená GIS vrstva zraniteľných oblastí je zároveň v lepšom súlade s definíciou hraníc kategórií obmedzení hospodárenia definovaných v programe hospodárenia vo vyhlásených zraniteľných oblastiach SR, ktoré rešpektujú administratívne hranice obcí. Ďalšou výhodou využitia administratívnych hraníc obcí ako hraníc zraniteľných oblastí namiesto generalizovanej poľnohospodárskej pôdy je aj ich relatívna nemennosť (na rozdiel od výmery poľnohospodárskej pôdy, ktorá sa dynamicky mení).



Obr. 1 Mapa zraniteľných oblastí z nariadenia vlády SR č. 617/2004 Z. z. [2] (mapa vľavo) a vstupný podklad pre revíziu zraniteľných oblastí SR v roku 2016 (mapa vpravo)

3. METODIKA

Metodika pre revíziu zraniteľných oblastí na Slovensku [4] je založená predovšetkým na základe výsledkoch monitorovania kvality vôd v účelovej monitorovacej sieti pre podzemné a povrchové vody. Kľúčovými kritériami prehodnotení zraniteľných oblastí boli koncentrácie dusičnanov v povrchových a podzemných vodách a ich vývoj v čase, ako aj vývoj eutrofizácie v povrchových vodách. Okrem toho sa zohľadnili ďalšie podporné informácie, ako sú fyzikálne a environmentálne charakteristiky vody a pôdy, spotreba dusíkatých a fosfátových hnojív na Slovensku, zistenia terénnych prieskumov atď. Hodnotenie vyššie uvedených ukazovateľov a charakteristík bolo v súlade s požiadavkami dusičnanovej smernice vykonané pre celé územie Slovenskej republiky, t. j. pre ZO, ako aj pre územie mimo ZO (poľnohospodársky využívané oblasti).

¹ Aktualizácia vektorovej vrstvy Zraniteľných oblastí a jej generalizácia pre potreby reportingu dusičnanovej smernice 91/676/EHS.

² Podľa oficiálnej GIS vrstvy administratívneho členenia obcí (ÚGKK, 2015).

4. VÝSLEDKY

Na základe revízie zraniteľných oblastí vykonanej v roku 2016 bolo z pôvodného celkového počtu 1 561 zraniteľných oblastí³ vstupujúcich do prehodnotenia v roku 2016 (ktorým zodpovedá 1 524 zraniteľných oblastí vymedzených v SR roku 2004), vyradené 264 zraniteľných oblastí (tab. 2, obr. 2). Hlavným dôvodom pre ich vyradenie boli najmä dokumentované veľmi nízke koncentrácie dusičnanov (< 25 mg/l) v monitorovacích objektoch podzemných vôd, ktoré navyše vykazovali klesajúci, stabilný, prípadne len mierne rastúci trend vývoja dusičnanov v hodnotenej zraniteľnej oblasti a spĺňali všetky kritériá analýzy v súlade s metodikou revízie zraniteľných oblastí [4].

Tab. 2 Obce navrhnuté na vyradenie zo zraniteľných oblastí SR

Názov zraniteľnej oblasti (ZO)	kód ZO
Bajany	SKZРАН522287
Bánovce nad Ondavou	SKZРАН522295
Baškovce	SKZРАН522309
Beladice	SKZРАН500062
Bernolákovo	SKZРАН507814
Biel	SKZРАН528145
Blatné Remety	SKZРАН522341
Blažovce	SKZРАН512087
Bobot	SKZРАН505854
Bočiar	SKZРАН559831
Bodíky	SKZРАН503461
Bodovce	SKZРАН524204
Bojná	SKZРАН542717
Boliarov	SKZРАН521213
Borcová	SKZРАН512109
Bošáca	SKZРАН505871
Boňany	SKZРАН528188
Bratislava - Staré Mesto	SKZРАН528595
Brekov	SKZРАН520055
Brestov	SKZРАН524212
Brezina	SKZРАН528218
Brezov	SKZРАН519081
Budince	SKZРАН513857
Buzitka	SKZРАН511293
Bystrany	SKZРАН526436
Bzenica	SKZРАН516708
Bzince pod Javorinou	SKZРАН505897
Čalovec	SKZРАН501085
Čaradice	SKZРАН500127
Červenica pri Sabinove	SKZРАН524298
Čierna	SKZРАН528285
Čierne nad Topľou	SKZРАН544132
Čierne Pole	SKZРАН528307
Čierny Potok	SKZРАН514616

Názov zraniteľnej oblasti (ZO)	kód ZO
Číž	SKZРАН514624
Čižatice	SKZРАН521311
Čoltovo	SKZРАН525600
Ďanová	SKZРАН512150
Dedina Mládeže	SKZРАН501107
Devičie	SKZРАН518280
Dlhá	SKZРАН556599
Dolné Vestenice	SKZРАН513989
Dolné Zahorany	SKZРАН514632
Dolný Badín	SKZРАН518310
Dolný Ohaj	SKZРАН503151
Dražkovce	SKZРАН512214
Drňa	SKZРАН514667
Drženice	SKZРАН502219
Dubová	SKZРАН507881
Dulov	SKZРАН513024
Dulova Ves	SKZРАН524387
Ďurkovce	SKZРАН515990
Dvorany nad Nitrou	SKZРАН556262
Fíľakovské Kováče	SKZРАН511404
Folkušová	SKZРАН512257
Fulianka	SKZРАН524417
Gabčíkovo	SKZРАН501573
Giglovce	SKZРАН544191
Gíraltovce	SKZРАН519197
Girovce	SKZРАН544205
Gortva	SKZРАН514799
Háj	SKZРАН512265
Hankovce	SKZРАН519201
Harichovce	SKZРАН526533
Hatalov	SKZРАН522431
Hažín	SKZРАН522449
Hincovce	SKZРАН526568
Hlboké	SKZРАН504360

³ Počet 1 561 zraniteľných oblastí je prepočítaný na počet obcí podľa administratívneho členenia SR platného v roku 2015 (zdroj administratívneho členenia: ÚGKK).

Názov zraniteľnej oblasti (ZO)	kód ZO
Hliník nad Hronom	SKZРАН516767
Hodejov	SKZРАН514837
Holiša	SKZРАН511439
Horňany	SKZРАН506028
Horné Naštice	SKZРАН542920
Horný Badín	SKZРАН518441
Horný Bar	SKZРАН501603
Hradište	SKZРАН542962
Hrádok	SKZРАН506052
Hrnčiarska Ves	SKZРАН514900
Hruboňovo	SKZРАН500313
Hubošovce	SKZРАН524492
Chropov	SKZРАН504394
Chudá Lehota	SKZРАН556408
Chvalová	SKZРАН514977
Iliašovce	SKZРАН543161
Ivančiná	SKZРАН512303
Jablonové	SKZРАН507954
Jakubovany	SKZРАН524573
Jasenov	SKZРАН559547
Jastrabie pri Michalovciach	SKZРАН522546
Jazernica	SKZРАН512320
Jesenské	SKZРАН556777
Ješkova Ves	SKZРАН556416
Kaľamenová	SKZРАН512338
Kameničná	SKZРАН501182
Kapince	SKZРАН500399
Kašov	SKZРАН528412
Kátov	SKZРАН504432
Kecerovce	SKZРАН521523
Kesovce	SKZРАН515035
Kľačany	SKZРАН507172
Kladzany	SKZРАН528781
Klčov	SKZРАН543225
Klin nad Bodrogom	SKZРАН513831
Kočeľovce	SKZРАН525847
Kochanovce	SKZРАН520373
Kolárovo	SKZРАН501204
Komárany	SKZРАН528790
Kopčany	SKZРАН504459
Košice - Džungľa	SKZРАН599891
Košice - Staré Mesto	SKZРАН598186
Košolná	SKZРАН507211
Koválovec	SKZРАН504483
Kračúnovce	SKZРАН519391
Kráľov Brod	SKZРАН503878
Krčava	SKZРАН522660
Krivosúd - Bodovka	SKZРАН506168
Krnča	SKZРАН543101
Kružno	SKZРАН515108
Kunova Teplica	SKZРАН525898

Názov zraniteľnej oblasti (ZO)	kód ZO
Kurimany	SKZРАН543276
Kúty	SKZРАН504513
Kuzmice	SKZРАН528471
Kuzmice	SKZРАН581704
Kvetoslavov	SKZРАН501727
Kysta	SKZРАН528480
Lackovce	SKZРАН582140
Lada	SKZРАН524727
Ladice	SKZРАН500437
Ladmovce	SKZРАН528498
Lascov	SKZРАН519472
Laskár	SKZРАН512397
Laškovce	SKZРАН522708
Lehôtka pod Brehmi	SKZРАН517011
Leopoldov	SKZРАН507253
Leváre	SKZРАН515574
Levkuška	SKZРАН515159
Ležiachov	SKZРАН512419
Libichava	SKZРАН556360
Lieskovany	SKZРАН543306
Lipovany	SKZРАН511544
Livina	SKZРАН556173
Lopašov	SKZРАН504548
Lovča	SKZРАН517020
Lovinobaňa	SKZРАН511552
Ložín	SKZРАН522732
Lučenec	SKZРАН511218
Lutíla	SKZРАН599336
Lužany pri Topli	SKZРАН519561
Malý Kamenec	SKZРАН528561
Malý Slivník	SKZРАН524832
Marianka	SKZРАН508080
Markuška	SKZРАН525952
Martinová	SKZРАН515183
Medved'ov	SKZРАН501760
Merašice	SKZРАН507326
Miezgovce	SKZРАН505153
Mikušovce	SKZРАН580309
Miňovce	SKZРАН527581
Mirkovce	SKZРАН524883
Modra	SKZРАН508101
Modra nad Cirochou	SKZРАН520497
Motešice	SKZРАН506273
Myslína	SKZРАН520501
Nacina Ves	SKZРАН522805
Naháč	SKZРАН507351
Ňarad	SKZРАН501930
Necpaly	SKZРАН512478
Nedašovce	SKZРАН505200
Nemcovce	SKZРАН524913
Nemešany	SKZРАН543381

Názov zraniteľnej oblasti (ZO)	kód ZO
Nenince	SKZРАН516236
Neverice	SKZРАН500593
Nitra nad Ipľom	SKZРАН511668
Nitrianske Pravno	SKZРАН514225
Nitrica	SKZРАН514250
Nové Hony	SKZРАН511676
Odorín	SKZРАН543403
Ondavské Matiašovce	SKZРАН528943
Opiná	SKZРАН521841
Osuské	SKZРАН504602
Pataš	SKZРАН501883
Petrova Ves	SKZРАН504611
Píla	SKZРАН508187
Plavecký Štvrtok	SKZРАН508195
Pobedim	SKZРАН506401
Podhorany	SKZРАН500674
Podrečany	SKZРАН511749
Polina	SKZРАН515311
Popudinské Močidlány	SKZРАН504670
Porúbka	SKZРАН519731
Prietrž	SKZРАН504700
Prievidza	SKZРАН513881
Prihradzany	SKZРАН526100
Rapovce	SKZРАН511803
Rašice	SKZРАН515361
Rimavská Seč	SKZРАН515442
Rimavské Zalužany	SKZРАН557811
Rohovce	SKZРАН501891
Rovensko	SKZРАН504777
Ruská Nová Ves	SKZРАН525138
Sap	SKZРАН501875
Sebedražie	SKZРАН514373
Sedliská	SKZРАН529141
Sejkov	SKZРАН523046
Skačany	SKZРАН505463
Slavec	SKZРАН526266
Sliepkovce	SKZРАН523071
Slizké	SKZРАН515531
Socovce	SKZРАН512630
Spišský Hrhov	SKZРАН543608
Spišský Hrušov	SKZРАН543616
Stankovce	SKZРАН543781
Svätá Mária	SKZРАН528153
Svätuš	SKZРАН523143
Svätý Peter	SKZРАН501115
Svinná	SKZРАН506532
Šamorín	SKZРАН501905

Názov zraniteľnej oblasti (ZO)	kód ZO
Šamudovce	SKZРАН523151
Šarišské Sokolovce	SKZРАН525243
Šípkové	SKZРАН558397
Tachty	SKZРАН515663
Tesáre	SKZРАН505561
Timoradza	SKZРАН505579
Točnica	SKZРАН511901
Tomášovce	SKZРАН511919
Topoľovka	SKZРАН520896
Tovarné	SKZРАН529192
Trávník	SKZРАН501379
Trenčianske Mitice	SKZРАН506605
Trnava pri Laborci	SKZРАН523194
Trnkov	SKZРАН525324
Turčianske Teplice	SKZРАН512729
Turčiansky Ďur	SKZРАН512737
Tureň	SKZРАН508284
Tušická Nová Ves	SKZРАН523216
Úfany nad Žitavou	SKZРАН556050
Uzovce	SKZРАН525359
Veľká Hradná	SKZРАН506648
Veľká Lúka	SKZРАН581585
Veľká Trňa	SKZРАН513806
Veľká Ves	SKZРАН512001
Veľké Kršteňany	SKZРАН505706
Veľké Leváre	SKZРАН504947
Veľké Revištia	SKZРАН523232
Veľký Lapáš	SKZРАН555860
Vidiná	SKZРАН557307
Vinosady	SKZРАН508314
Višňové	SKZРАН515761
Vozokany	SKZРАН504173
Vozokany	SKZРАН505757
Vrakúň	SKZРАН502006
Vyšné Remety	SKZРАН523321
Vyšný Čaj	SKZРАН522201
Záhorce	SKZРАН516546
Závadka	SKZРАН521043
Závod	SKZРАН504980
Zbudza	SKZРАН523356
Zemianska Olča	SKZРАН501417
Zemianske Podhradie	SKZРАН556441
Zlatná na Ostrove	SKZРАН501425
Žehra	SKZРАН526657
Žiar nad Hronom	SKZРАН516589
Žíp	SKZРАН515841
Žirany	SKZРАН500992

Naopak, v rámci prehodnocovania územia Slovenskej republiky mimo ZO vymedzených v roku 2004 bolo, na základe preukázanej eutrofizácie povrchových vôd a na základe vysokých koncentrácií dusičnanov v podzemných vodách (> 50 mg/l alebo > 40 mg/l so zvyšujúcimi sa trendmi a plnením ďalších kritérií v analýzach podľa metodiky), identifikovaných 47 nových oblastí ohrozených znečisťovaním z poľnohospodárskych zdrojov, ktoré boli zaradené do zraniteľných oblastí (z toho 37 oblastí z dôvodu nevyhovujúceho stavu povrchových vôd a 10 oblastí z dôvodu nevyhovujúceho stavu podzemných vôd) (tab. 3, obr. 2).

Tab. 3 Obce navrhnuté na zaradenie do zraniteľných oblastí SR

Názov ZO	kód ZO	PzV	PV
Beňadiková	SKZРАН510271	N	Z
Brestovec	SKZРАН504254	N	Z
Bystričany	SKZРАН513911	Z	N
Detva	SKZРАН518263	N	Z
Dúbravica	SKZРАН508586	N	Z
Hybe	SKZРАН510467	N	Z
Chľaba	SKZРАН503207	Z	N
Chotča	SKZРАН527335	N	Z
Istebné	SKZРАН509701	Z	N
Jakubovany	SKZРАН510505	Z	N
Klin	SKZРАН509728	N	Z
Korytárky	SKZРАН580520	N	Z
Kostolné	SKZРАН506141	Z	N
Kráľova Lehota	SKZРАН510564	N	Z
Ladomirová	SKZРАН527505	N	Z
Liptovská Kokava	SKZРАН510611	N	Z
Liptovský Hrádok	SKZРАН510726	N	Z
Liptovský Mikuláš	SKZРАН510262	N	Z
Lomné	SKZРАН527513	N	Z
Lupoč	SKZРАН511579	N	Z
Myjava	SKZРАН504581	N	Z
Nová Baňa	SKZРАН517097	N	Z
Nová Polianka	SKZРАН527688	N	Z
Očová	SKZРАН518662	N	Z

Názov ZO	kód ZO	PzV	PV
Párnica	SKZРАН509973	Z	N
Plavnica	SKZРАН526967	Z	N
Polichno	SKZРАН511757	N	Z
Praha	SKZРАН511773	N	Z
Rabča	SKZРАН510025	N	Z
Rabčice	SKZРАН510033	N	Z
Rudník	SKZРАН521949	N	Z
Selce	SKZРАН508985	Z	N
Sihelné	SKZРАН510050	N	Z
Stožok	SKZРАН518824	N	Z
Šandal	SKZРАН527866	N	Z
Šemša	SKZРАН522066	N	Z
Tarnov	SKZРАН519871	Z	N
Turany nad Ondavou	SKZРАН527939	N	Z
Veličná	SKZРАН510165	Z	N
Veľká Lehota	SKZРАН517330	N	Z
Víglaš	SKZРАН518921	N	Z
Vislava	SKZРАН527998	N	Z
Vrbovce	SKZРАН504971	N	Z
Vyšná Jedľová	SKZРАН528030	N	Z
Vyšný Orlík	SKZРАН528081	N	Z
Zubrohlava	SKZРАН510246	N	Z
Zvolenská Slatina	SKZРАН518972	N	Z

Vysvetlivky:

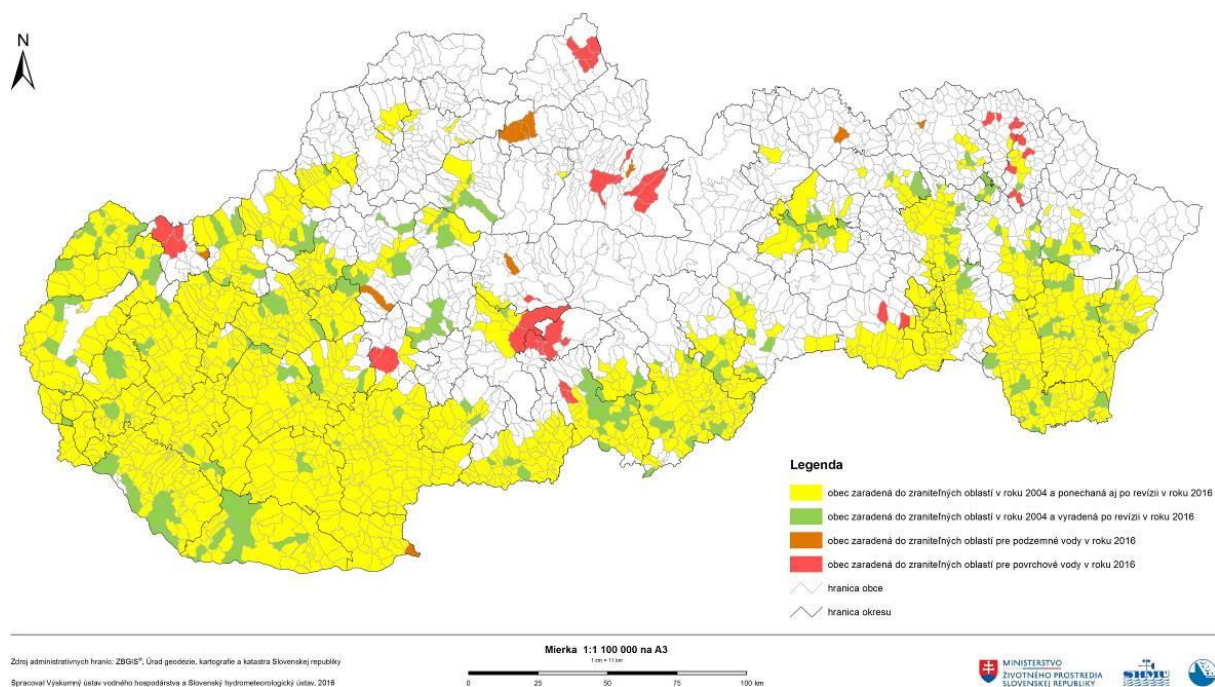
ZO zraniteľná oblasť

PzV na základe revízie zraniteľných oblastí podzemných vôd

PV na základe revízie zraniteľných oblastí povrchových vôd

Z zaradené (obec zaradená do zraniteľných oblastí po revízii v roku 2016)

N nevyhradené ako zraniteľná oblasť v rámci revízie zraniteľných oblastí v roku 2004 ani v roku 2016



Obr. 2 Výsledná mapa revízie zraniteľných oblastí SR z roku 2016, platná od 1.7. 2017, s vyznačením zmien oproti pôvodnému stavu z roku 2004

V nadväznosti na vyššie uvedené, sa počet zraniteľných oblastí vymedzených v SR znížil z 1 561 na 1 344 (obr. 3) a plocha poľnohospodárskej pôdy v zraniteľných oblastiach klesla o 698,03 km² z pôvodných 13 684,65 km² na 12 986,62 km², pričom rozloha poľnohospodárskej pôdy v zraniteľných oblastiach v súčasnosti (t. j. po revízii ZO) predstavuje 65,8% z celkovej využíwanej poľnohospodárskej pôdy v Slovenskej republike (tab. 4).

Tab. 4 Zmena vo výmere zraniteľných oblastí SR po revízii v roku 2016, platnej od 1.7.2017

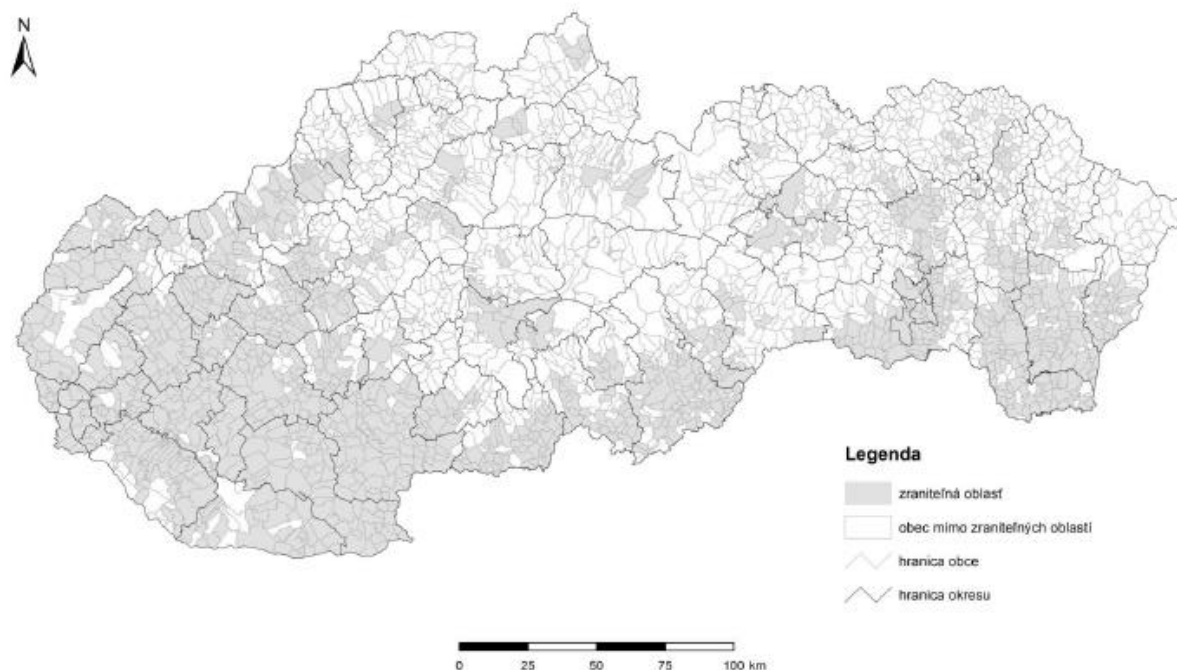
	Pred revíziou ZO v roku 2016	Po revízii ZO v roku 2016
Počet zraniteľných oblastí SR	1 524 (resp. 1 561)	1 344
Výmera zraniteľných oblastí SR	22 328,10 km ² ⁺	20 933,63 km ² ⁺⁺
Výmera poľnohospodárskej pôdy v zraniteľných oblastiach SR	13 684,65 km ² [*]	12 986,62 km ² ^{**}
Výmera celkovej poľnohospodársky využíwanej pôdy v SR	19 392,75 km ² [^]	19 728,88 km ² ^{**}
Podiel poľnohospodárskej pôdy v zraniteľných oblastiach SR z celkovej poľnohospodársky využíwanej pôdy v SR	70,6 %	65,8 %

Zdroj: ⁺ Správa o stave implementácie smernice Rady 91/676/EHS v SR, 2012, ÚGKK 2008, ⁺⁺ GIS vrstva administratívneho členenia, ÚGKK 2017, ^{*} GIS vrstva LPIS, VÚPOP 2008, ^{**} GIS vrstva LPIS, VÚPOP 2017, [^] Správa o poľnohospodárstve a potravinárstve v SR, 2007

5. ZHRNUTIE

Na základe revízie zraniteľných oblastí možno konštatovať, že v porovnaní s počtom 1 561 obcí, ktoré vstúpili do revízie v roku 2016, a ktoré podľa administratívneho členenia SR platného pre rok 2016 zodpovedajú počtu 1 524 obcí uvedených v prílohe č. 1 nariadenia vlády č. 617/2004 Z. z. [2], sa celkový počet obcí reprezentujúcich ZO znížil o 217 obcí na 1 344 obcí.

Aktualizovaný zoznam 1 344 obcí, ktoré reprezentujú zraniteľné oblasti SR, bol legislatívne schválený a je uvedený v prílohe č. 1 nariadenia vlády SR č. 174/2017 Z. z. [3]. Príloha č. 2 predmetného nariadenia, ktorá prezentuje zraniteľné oblasti SR graficky formou mapy, je zobrazená na obr. 3. Nové revidované vymedzenie 1 344 zraniteľných oblastí podľa NV SR č. 174/2017 Z. z. je účinné od 1. 7. 2017 (obr. 3).



Obr. 3 Mapa zraniteľných oblastí SR uvedená v prílohe 2 nariadenia vlády SR č. 174/2017 Z. z. [3]

LITERATÚRA

- [1] *Smernica Rady 91/676/EHS týkajúca sa ochrany vôd pred znečistením spôsobenom dusičnanmi z poľnohospodárskych zdrojov.*
- [2] *Nariadenie vlády SR č. 617/2004 Z. z., ktorým sa ustanovujú citlivé oblasti a zraniteľné oblasti.*
- [3] *Nariadenie vlády SR č. 174/2017 Z. z., ktorým sa ustanovujú citlivé oblasti a zraniteľné oblasti.*
- [4] CIBULKA, R., PATSCHOVÁ A., MÁJOVSKÁ A., RAJCZYKOVÁ E. a kol. 2016: *Revízia zraniteľných oblastí pre smernicu Rady 91/676/EHS.* Bratislava : VÚVH, 2016.

PRÍLOHY

1. GIS vrstva zraniteľných oblastí v SR platná od 1.7.2017 a k nej príslušné metaúdaje (*NVZ_DES_GIS_SK2017.shp*)
2. GIS vrstva zraniteľných oblastí SR reportovaných v roku 2016 (*NVZ_DES_GIS_SK2012.shp*)